

Муниципальное автономное дошкольное образовательное учреждение детский сад №16
«Рябинка»
(МАДОУ детский сад №16 «Рябинка»)

СОГЛАСОВАНО
Педагогическим советом
МАДОУ детский сад №16 «Рябинка»
(протокол от «14» марта 2023 г. № 3)

УТВЕРЖДАЮ
Заведующий МАДОУ детский сад №16
«Рябинка» Рубцова О.А.
(Приказ № 61-Д от 14 марта 2023 г.)



Отчет о результатах самообследования
Муниципального автономного дошкольного образовательного учреждения
детский сад №16 «Рябинка» за 2022 год

Аналитическая часть

I. Общие сведения об образовательной организации

Наименование образовательной организации	Муниципальное автономное дошкольное образовательное учреждение детский сад №16 «Рябинка» (МАДОУ детский сад №16 «Рябинка»)
Руководитель	Рубцова Ольга Андреевна
Адрес организации	624171, Россия, Свердловская область, Невьянский район, село Быньги, ул. Мартянова, 44
Телефон, факс	8(34356)30-2-91
Адрес электронной почты	detskisad16@yandex.ru
Учредитель	Невьянский городской округ, управление образования Невьянского городского округа
Дата создания	1992 год
Лицензия	серия 66Л01 № 0000593, № 17200 от 26.04.2013 года. Приложения №1 к лицензии – серия 66П01 № 0009911 от 15 июня 2015г. №1030-ли.

Муниципальное автономное дошкольное образовательное учреждение детский сад №16 «Рябинка» (далее – МАДОУ) расположено в двух населенных пунктах Невьянского городского округа: корпус №1 «Рябинка» - 624171, Россия, Свердловская область, Невьянский район, село Быньги, улица Мартянова, дом 44, проектная мощность-

140мест; корпус №2 «Вишенка» - 624172, Россия, Свердловская область, Невьянский район, деревня Нижние Таволги, улица Бажова, дом 11А, проектная мощность -90мест.

Цель деятельности детского сада – осуществление образовательной деятельности по реализации образовательных программ дошкольного образования, присмотр и уход за детьми.

Предметом деятельности детского сада является деятельность по реализации образовательных программ дошкольного образования, формирование общей культуры, развитие физических, интеллектуальных, нравственных, эстетических и личностных качеств, формирование предпосылок учебной деятельности, сохранение и укрепление здоровья воспитанников, присмотр и уход за детьми и иная приносящая доход деятельность.

Режим работы: рабочая неделя–пятидневная, с понедельника по пятницу.

корпус №1- полный день -12 ч, корпус №2- круглосуточное пребывание -24ч., с понедельника - с 7.00 до пятницы, до 21.00

II. Оценка системы управления организации.

Управление детским садом осуществляется в соответствии с действующим законодательством и Уставом детского сада.

Управление детским садом строится на принципах единоначалия и коллегиальности. Коллегиальными органами управления являются: Наблюдательный совет, Педагогический совет, Общее собрание работников.

Основными задачами данных коллегиальных органов являются непосредственное участие в управлении учреждением, выбор стратегических путей развития учреждения и подготовка управленческих решений, входящих в компетенцию того или иного органа. Их функции и направления прописаны в соответствующих положениях. Единоличным исполнительным органом является руководитель – заведующий Рубцова Ольга Андреевна, который осуществляет текущее руководство деятельностью МАДОУ.

Органы управления, действующие в детском саду

Наименование органа	Функции
Заведующий	Контролирует работу и обеспечивает эффективное взаимодействие структурных подразделений организации, утверждает штатное расписание, отчетные документы организации, осуществляет общее руководство детским садом.
Наблюдательный совет	Коллегиальный орган управления Учреждением, создаваемый Учредителем в целях контроля за деятельностью заведующего Учреждения по распоряжению финансами и имуществом и действующий в соответствии с законодательством Российской Федерации и Уставом Учреждения.
Педагогический совет	Осуществляет текущее руководство образовательной деятельностью детского сада, в том числе рассматривает вопросы: – развития образовательных услуг; – регламентации образовательных отношений; – разработки образовательных программ; – выбора учебных пособий, средств обучения и воспитания; – материально-технического обеспечения образовательного процесса; – аттестации, повышении квалификации педагогических работников; – координации деятельности творческих и рабочих групп
Общее собрание работников	Реализует право работников участвовать в управлении образовательной организацией, в

	<p>том числе:</p> <ul style="list-style-type: none"> – участвовать в разработке и принятии коллективного договора, Правил трудового распорядка, изменений и дополнений к ним; – принимать локальные акты, которые регламентируют деятельность образовательной организации и связаны с правами и обязанностями работников; – разрешать конфликтные ситуации между работниками и администрацией образовательной организации; – вносить предложения по корректировке плана мероприятий организации, совершенствованию ее работы и развитию материальной базы
--	--

Интересы трудового коллектива представляет Профсоюзный комитет, в состав которого входит 28 сотрудников.

В созданной структуре управления виден принцип гласности и открытости. МАДОУ обеспечивает открытость и доступность сведений путем размещения на официальном сайте МАДОУ в сети «Интернет», в социальных сетях - в ВКонтакте и обновления в течение 10 рабочих дней со дня их создания, получения или внесения в них соответствующих изменений.

Структура и система управления соответствуют специфике деятельности детского сада, создает условия для эффективного взаимодействия администрации и трудового коллектива, решения поставленных задач, способствует повышению качества образования.

III. Оценка образовательной деятельности

Образовательная деятельность в МАДОУ организована в соответствии с Федеральным законом от 29.12.2012 № 273-ФЗ «Об образовании в Российской Федерации», ФГОС дошкольного образования, СП 2.4.3648-20 «Санитарно-эпидемиологические требования к организациям воспитания и обучения, отдыха и оздоровления детей и молодежи», СанПиН 2.3/2.4.3590-20, а также СанПиН 1.2.3685-21.

Образовательная деятельность ведется на основании утвержденной основной образовательной программы дошкольного образования, которая составлена в соответствии с ФГОС дошкольного образования, с учетом примерной образовательной программы дошкольного образования, санитарно-эпидемиологическими правилами и нормативами, с учетом недельной нагрузки.

МАДОУ посещают 175 воспитанника в возрасте от 1 года до 8 лет. В МАДОУ сформировано 8 групп. Из них – 6 групп общеразвивающей направленности и 2 группы комбинированного вида. Из них:

- 1 - группа раннего возраста (1 – 3 года) - 20 детей;
- 2 – группа раннего возраста (2- 3 года) – 18 детей;
- 7 - группа раннего возраста (1,5 -3 лет) – 14 детей;
- 8 – разновозрастная дошкольная группа (3 – 7 лет) – 19 ребенка;
- 5 – подготовительная к школе группа (6-7лет)– 25 детей;
- 6 — вторая младшая 27 детей;
- 4 - средняя группа - 26 детей;
- 3 – старшая группа – 26 детей;

В течение всего учебного года педагогами систематически велась проектная деятельность. Исходя из темы самообразования, плана работы МДОУ педагоги и специалисты разрабатывали и реализовывали свои проекты:

- «Мой мир вокруг нас» (группа раннего возраста);
- «Маленькие исследователи» (группа раннего возраста);
- «Дары Фребеля. Новый подход» (средняя группа);
- «Волшебная глина» (старшая группа);

-«Чудо-песок», «Волшебный мир природы», «Маленькие исследователи - детское экспериментирование» (группа раннего возраста);

- «Лего-мастер», «Умные пчелки», «Прозрачное стекло» (подготовительная к школе группа).

Образовательная деятельность планируется согласно циклограмме ООД, утверждённой на Педагогическом совете. Организованная образовательная деятельность организуется с 1 сентября по 31 мая. Работа в группах организуется по рабочим программам, разработанным педагогами ДОУ, принятым на Педагогическом совете, утверждённым приказом заведующего. Содержание рабочей программы соответствует учебному плану. С сентября 2021года компонентом основной образовательной программы является программа воспитания, которая направлена на развитие социокультурных, духовно-нравственных ценностей. Детский сад тесно взаимодействует с Невьянским историко-архитектурным музеем и является постоянным участником конкурсов, викторин и др. проводимых музеем, Домом Культуры с. Быньги и КДЦ г. Невьянска. С 2020по 2022г. в детском саду осуществлял свою деятельность педагог-новатор по теме «Методические рекомендации «Применение развивающего пособия «Бизиборт» для развития мелкой моторики рук детей раннего возраста». Значительное внимание уделяется основам безопасности жизнедеятельности и здоровому образу жизни. Детский сад принимает на постоянной основе участие в акциях проводимых ГИБДД и Спорткомитетом. Традиционно, начало летнего сезона ознаменовывается выездом детей в г. Полевской для участия во Всероссийском марафоне бега «Сказы Бажова».

Количество и продолжительность образовательной деятельности, включая реализацию дополнительных общеразвивающих программ, устанавливаются в соответствии с санитарно - гигиеническими нормами и требованиями, регламентируются учебным планом. При составлении циклограммы организованной образовательной деятельности соблюдены перерывы продолжительностью не менее 10 минут, предусмотрено время для физкультурных минуток, двигательных пауз. В комплексы педагог включает корректирующие упражнения на осанку, зрение, плоскостопие, дыхательные упражнения.

Чтобы не допустить распространения коронавирусной инфекции введены дополнительные ограничительные и профилактические меры:

- ежедневный усиленный фильтр воспитанников и сотрудников – термометрия с помощью бесконтактных термометров и опрос на наличие признаков инфекционных заболеваний. С признаками заболеваний: воспитанники не допускаются в детский сад, сотрудники - отстраняются от работы;
- ежедневную влажную уборку с обработкой всех контактных поверхностей, игрушек и оборудования дезинфицирующими средствами;
- обработка бактерицидными установками групповых комнат и спортивно - музыкального зала;
- частое проветривание групповых комнат в отсутствие воспитанников;
- проведение всех занятий в помещениях групповой ячейки или на открытом воздухе отдельно от других групп;
- требование о заключении врача об отсутствии медицинских противопоказаний для пребывания в детском саду ребенка, который переболел или контактировал с больным COVID-19.

В основе образовательного процесса лежит взаимодействие педагогического персонала, администрации и родителей. Основными участниками образовательного процесса являются дети, родители, педагоги. Образовательный процесс осуществляется по двум режимам - с учетом теплого и холодного периода года: Созданы условия для разностороннего развития детей с 1 года до 7 лет - детский сад оснащен оборудованием для разнообразных видов детской деятельности в помещении и на участках с учетом финансовых возможностей ДОУ. Произошло пополнение нового интерактивного оборудования и развивающих комплексов.

Основные формы организации образовательного процесса:

- совместная деятельность взрослого и воспитанников в рамках непосредственно образовательной деятельности по освоению основной общеобразовательной программы и при проведении режимных моментов;
- самостоятельная деятельность воспитанников;
- взаимодействие с родителями.

Продолжительность НОД:

- в первой младшей группе (дети от 1 до 3 лет) – 8 – 10 минут;
- во второй младшей подгруппе (дети от 3 до 4 лет) – 15 минут;
- в средней подгруппе (дети от 4 до 5 лет) – 20 минут;
- в старшей подгруппе (дети от 5 до 6 лет) – 25 минут;
- в подготовительной к школе подгруппе (дети от 6 до 7 лет) – 30 минут.

С целью отслеживания достижений детей, их развития организована диагностика по образовательным областям и интегративным качествам на основе разработанных критерий. Результаты диагностики обсуждаются на педсоветах, планерках и на их основе разрабатывается педагогическое сопровождение каждого ребенка, планируется индивидуальная работа.

Формы проведения диагностики:

- Диагностические занятия (по каждому разделу программы);
- Диагностические срезы;
- наблюдения, итоговые занятия.

Разработаны диагностические карты освоения основной образовательной программы дошкольного образования МАДОУ (ООП) в каждой возрастной группе. Карты включают анализ уровня развития целевых ориентиров детского развития и качества освоения образовательных областей.

Для качественной организации родителями привычного режима для детей специалистами детского сада систематически проводились консультации, оказывалась методическая помощь.

Так, результаты качества освоения ООП МАДОУ, на конец учебного 2022 года выглядят следующим образом:

Результаты мониторинга в 2022 году по пяти образовательным областям

Образовательная область	Ранний возраст 1,5-2года			Первая младшая группа 2-3г			Вторая младшая группа 3-4г.			Средняя группа 4-5лет			Старшая группа 5-6лет			Подготовительная к школе группа 6-7лет		
	в	с	н	в	с	н	в	с	н	в	с	н	в	с	н	в	с	н
Уровень %																		
Социально – коммуникативное развитие	45	47	21	41	32	7	18	72	10	50	44	6	27	67	6	66	34	0
Познавательное развитие	38	52	10	52	48	0	24	64	12	71	29	0	15	73	12	59	38	3
Речевое развитие	26	41	33	48	29	23	41	48	11	41	45	14	38	53	9	52	45	3
Художественно – эстетическое развитие	23	61	16	0	80	20	18	57	25	53	38	9	21	67	2	59	41	0
Физическое развитие	34	66	0	62	34	4	33	50	17	66	34	0	61	33	6	73	27	0

Условные обозначения: «в» - высокий уровень (сформировано полностью), «с» - средний уровень – (сформировано не полностью), «н» - низкий уровень – не сформировано (данное качество проявляется у ребёнка крайне редко либо не проявляется вообще).

В целом, результаты мониторинга показывают успешность освоения всеми детьми программы с учетом образовательных областей. Количество детей с высоким уровнем развития стабильно высокое, детей с низким уровнем развития – небольшой процент. По результатам вводной диагностики на начало 2021-2022 учебного года большинство воспитанников также успешно справляются с освоением ООП ДО по всем пяти ОО. В школу в 2022 году выпущен 31 воспитанник.

Воспитательная работа

Особую роль в современном образовательном процессе играет системно организованная воспитательная деятельность, осуществляемая ДОУ, о чем упоминалось выше.

Программа воспитания является компонентом основной образовательной программы дошкольного образования (далее – ДО). В связи с этим структура Программы воспитания

включает три раздела – целевой, содержательный и организационный, в каждом из них предусматривается обязательная часть и часть, формируемая участниками образовательных отношений.

Под воспитанием понимается «деятельность, направленная на развитие личности, создание условий для самоопределения и социализации обучающихся на основе социокультурных, духовно-нравственных ценностей и принятых в российском обществе правил и норм поведения в интересах человека, семьи, общества и государства, формирование у обучающихся чувства патриотизма, гражданственности, уважения к памяти защитников Отечества и подвигам Героев Отечества, закону и правопорядку, человеку труда и старшему поколению, взаимного уважения, бережного отношения к культурному наследию и традициям многонационального народа Российской Федерации, природе и окружающей среде».

Программа воспитания основана на воплощении национального воспитательного идеала, который понимается как высшая цель образования, нравственное (идеальное) представление о человеке.

В основе процесса воспитания детей в МАДОУ лежат конституционные и национальные ценности российского общества. Целевые ориентиры рассматриваются как возрастные характеристики возможных достижений ребенка, которые коррелируют с портретом выпускника МАДОУ и с базовыми духовно-нравственными ценностями. Планируемые результаты определяют направления программы воспитания.

С учетом особенностей социокультурной среды, в которой воспитывается ребенок, в рабочей программе воспитания отражено взаимодействие участников образовательных отношений со всеми субъектами образовательных отношений. Только при подобном подходе возможно воспитать гражданина и патриота, раскрыть способности и таланты детей, подготовить к жизни в высокотехнологичном, конкурентном обществе.

Для того чтобы эти ценности осваивались ребёнком, они находят свое отражение в основных направлениях воспитательной работы МАДОУ.

Ценности **Родины и природы** лежат в основе патриотического направления воспитания.

Ценности **человека, семьи, дружбы, сотрудничества** лежат в основе социального направления воспитания.

Ценность **знания** лежит в основе познавательного направления воспитания.

Ценность **здоровья** лежит в основе физического и оздоровительного направления воспитания.

Ценность **труда** лежит в основе трудового направления воспитания.

Ценности **культуры и красоты** лежат в основе этико-эстетического направления воспитания.

Реализация программы воспитания основана на взаимодействии с разными субъектами образовательных отношений. Программа воспитания в части, формируемой участниками образовательных отношений, дополнена приоритетными направлениями воспитания с учетом реализуемой основной образовательной программы, региональной и муниципальной специфики реализации Стратегии развития воспитания в Российской Федерации на период до 2025 года, так как воспитательные задачи, согласно федеральному государственному образовательному стандарту дошкольного образования (далее – ФГОС ДО), реализуются в рамках образовательных областей – социально-коммуникативного, познавательного, речевого, художественно-эстетического развития, физического развития.

Реализация Программы воспитания предполагает социальное партнерство с другими организациями.

Общая цель воспитания в МАДОУ – личностное развитие дошкольников и создание условий для их позитивной социализации на основе базовых ценностей российского общества через:

- 1) формирование ценностного отношения к окружающему миру, другим людям, себе;

2) овладение первичными представлениями о базовых ценностях, а также выработанных обществом нормах и правилах поведения;

3) приобретение первичного опыта деятельности и поведения в соответствии с базовыми национальными ценностями, нормами и правилами, принятыми в обществе.

Задачи воспитания формируются для каждого возрастного периода при имеющихся таковых: 2 месяца – 1 год; 1 год – 3 года; 3 года – 8 лет; на основе планируемых результатов достижения цели воспитания и реализуются в единстве с развивающими задачами, определенными действующими нормативными правовыми документами в сфере ДО. Задачи воспитания соответствуют основным направлениям воспитательной работы.

Методы воспитания – это способы педагогического воздействия на сознание воспитуемых, направленные на достижение цели воспитания.

Наиболее эффективные методы воспитания в сфере развития личности ребенка, это методы, которые обеспечивают создание у детей практического опыта общественного поведения. К ним можно отнести:

– *Метод приучения* ребенка к положительным формам общественного поведения, воспитания нравственных привычек. Основной смысл его заключается в том, что детей систематически в самых разных ситуациях побуждают поступать в соответствии с нормами и правилами, принятыми в обществе. Например, здороваться и прощаться, благодарить за услугу, вежливо отвечать на вопросы, бережно относиться к вещам и т. п. Детей приучают к помощи и взаимопомощи, к проявлению заботы о младших, о старших, к правдивости, скромности. Приучение осуществляется с помощью упражнения, при этом побуждение к поступку, действию связывается с влиянием на чувства ребенка, на его сознание.

– *Метод показа действия.* С его помощью формируется такое важное качество, как самостоятельность. В условиях жизни ребенка в ДОУ самостоятельность приобретает ярко выраженный нравственный, общественный аспект.

– *Метод организации деятельности,* которая и в дошкольном возрасте, особенно старшем, носит общественно полезный характер. В первую очередь это совместный, коллективный труд детей.

Педагог определяет цель работы и обдумывает ее организацию в целом, а также подбор и расстановку участников в небольших объединениях. В старшей и подготовительной группе воспитатель, организуя разнообразную трудовую деятельность, формирует навыки самоорганизации: рекомендует ребятам самим обдумать, что и для чего надо делать, как спланировать и разделить работу и т. п. Педагог помогает своим воспитанникам правильно оценивать и общие результаты, и трудовые усилия каждого. Показателями нравственного развития детей этого возраста наряду с самоорганизацией являются доброжелательность, готовность к взаимопомощи, взаимовыручке, трудолюбие.

В младшем дошкольном возрасте основная задача трудового воспитания — формирование самостоятельности, так как она — необходимая предпосылка для появления у малыша желания выполнять трудовые поручения.

- *Труд и игра* являются и средствами, и методами воспитания. Игра – действенный метод воспитания в сфере личностного развития. Ценность ее как средства и действенного метода воспитания в том, что эта деятельность дает ребенку возможность наиболее свободно и самостоятельно устанавливать связи и отношения с другими детьми, выбирать цели, подбирать материалы и находить средства осуществления замысла. В игре особенно отчетливо проявляются достижения и недостатки личностного развития, уровень овладения детьми нормами и правилами поведения.

Следующие методы направлены на формирование у дошкольников нравственных представлений, суждений, оценок:

- беседы воспитателя на этические темы;
- чтение художественной литературы и рассказывание;
- рассматривание и обсуждение картин, иллюстраций, видеофильмов.

Патриотическое воспитание пронизывает всю деятельность детей в детском саду: в МАДОУ в старшей и подготовительной группе реализуется дополнительная общеразвивающая программа «Приобщение детей дошкольного возраста к историко – культурному наследию русского народа», которая включает такие блоки: «Наш край родной», «Моя страна», «Моя семья», «Село мое родное».

Также патриотическому воспитанию способствуют праздники, проводимые в детском саду: «День Победы», «День Защитников Отечества», «День народного единства», досуги и развлечения.

Для формирования и воспитания направленности на мир семьи, развитие социальных качеств, возрождение семейных традиций, социализации детей в МАДОУ создана и реализуется с 2014 года дополнительная общеразвивающая программа «Моя семья», которая включает в себя блоки: «Я и моя семья», «Наша дружная семья», «Секреты бабушкиной кухни», «Традиции в моей семье», «Все работы хороши», « Наш дом: взрослые и дети», «Совместный труд в семье». Также дети совместно с родителями участвуют в праздниках и мероприятиях, проводимых в районе.

Этико-эстетические способности детей развиваются на музыкальных занятиях и занятиях по изобразительной деятельности, а приобретенные навыки применяются детьми в процессе участия в различных конкурсах и выставках художественно-прикладного творчества. Вот некоторые из них: «Новогодняя игрушка на городскую елку», «Подарок маме», «Поделки из природного материала», «Отходам – вторая жизнь!», «Новогоднее оформление» множество других.

В целях педагогического просвещения родителей (законных представителей) воспитанников, воздействия на семейное воспитание используются как индивидуальные, так и коллективные формы работы:

1. *Анкетирование родителей* (законных представителей) воспитанников. Необходимо, как для выяснения особенностей семейного воспитания, так и для установления контактов с родителями (законными представителями) воспитанников. Подробное анкетирование поможет педагогу многое понять в характере ребенка, познакомиться с обстановкой, в которой он живет, узнать о взаимоотношениях с домочадцами, поведении дома. По итогам анкетирования педагог сможет обратить внимание, на то, какие вопросы, и в какой форме можно задавать родителям, что им посоветовать, порекомендовать. Анкетирование подсказывает педагогам темы бесед с родителями (законными представителями), содержание консультаций, содержание наглядной информации на информационном стенде ДОУ, в групповых уголках, на официальном сайте Учреждения, в социальных сетях - Ватсапп, в ВКонтакте.

2. *Беседа* – наиболее распространенная и доступная форма индивидуальной работы с родителями (законными представителями) воспитанников. Она чаще всего возникает произвольно, но может быть и заранее предусмотрена.

3. *Консультации* — индивидуальные и групповые. Тематика консультаций зависит от актуальных вопросов родителей (законных представителей), связанных с воспитанием их детей в сфере личностного развития.

4. *Родительские собрания*. Тематика родительских собраний определяется программными задачами воспитания детей того или иного возраста в сфере их личностного развития.

5. Дни открытых дверей, открытые занятия, тематические развлечения, праздники, конкурсы, викторины, игры. Эти формы дают возможность показать родителям (законным представителям) воспитанников работу

6. Совместные мероприятия с участием родителей.

МАДОУ, методы обучения и воспитания детей, которые могут быть использованы и в семье. Такое проникновение в жизнь детского сада позволяет родителям (законным представителям) увидеть своего ребенка в детском коллективе. Педагог обращает внимание родительской общественности на характер взаимоотношений детей в играх, на занятиях, в быту.

Родители являются активными участниками воспитательного процесса в детском саду, подхватывают инициативу педагогов и выполняют рекомендации.

В 2022 году проводился анализ состава семей воспитанников.

Характеристика семей по составу

Состав семьи	Процент от общего количества семей воспитанников
Полная	71%
Неполная с матерью	28%
Оформлено опекунов	1%

Характеристика семей по количеству детей

Количество детей в семье	Процент от общего количества семей воспитанников
Один ребенок	19%
Два ребенка	54%
Три ребенка и более	27%

Воспитательная работа строится с учетом индивидуальных особенностей детей, с использованием разнообразных форм и методов, в тесной взаимосвязи воспитателей, специалистов и родителей. Детям из неполных семей уделяется большее внимание в первые месяцы после зачисления в детский сад.

Дополнительное образование

Пятый год в детском саду по запросам родителей оказываются дополнительные платные образовательные услуги:

- 1) технического направления – «Ментальная арифметика»; «Игровое конструирование»
- 2) физкультурно-спортивной направленности: «Старт с элементами единоборств»;
- 3) художественно – эстетической направленности: «Логоритмика» и «Вокал».

В дополнительном образовании задействовано около 49 % воспитанников детского сада.

С апреля 2019 года введена ставка учителя-логопеда и в детском саду функционирует Логопункт, который посещают 37 детей, имеющие различной степени (в том числе тяжелые) нарушения речи.

С сентября 2022 года функционирует служба психологической помощи, которую осуществляет педагог-психолог.

С 1 декабря 2022 года введена должность учителя-дефектолога и в детском саду создан Психолого-педагогический консилиум для планирования и осуществления работы с детьми С ОВЗ.

По сравнению с предыдущим годом количество заключенных договоров на оказание дополнительных образовательных услуг значительно выросло, что подтверждает их востребованность со стороны родителей и существующий интерес со стороны детей.

Таким образом, воспитательная работа строится с учетом индивидуальных особенностей детей, с использованием разнообразных форм и методов, в тесной взаимосвязи воспитателей, специалистов и родителей.

Вывод: образовательная деятельность в МАДОУ обеспечивает развитие детей во всех пяти взаимодополняющих образовательных областях: социально-коммуникативное развитие, познавательное развитие, речевое развитие, художественно-эстетическое развитие, физическое развитие. Для эффективного развития воспитанников в выделенных образовательных областях в соответствии со штатным расписанием в МАДОУ работают специалисты: воспитатели, музыкальные руководители, учитель – логопед, учитель-дефектолог, педагог-психолог.

IV. Оценка функционирования внутренней системы оценки качества образования

Контрольная деятельность реализуется в виде плановых проверок, оперативных проверок и текущего контроля, проходит в соответствии с утвержденным планом – графиком, который обеспечивает периодичность и исключает дублирование в МАДОУ проверок. План – график утверждается в сентябре заведующим МАДОУ.

Тематический контроль в МАДОУ проводится по отдельным проблемам. Тематический контроль направлен не только на изучение фактических дел по данному вопросу, но и на внедрение новых инновационных технологий, форм и методов работы, опыта работников учреждения.

По вопросам, подлежащим проверке, плановый контроль проводится в виде тематических или комплексных проверок. Темы контроля определяются учреждением в соответствии с годовым планом работы на основании анализа работы по итогам предыдущего учебного года.

Целями внутреннего мониторинга являются:

- определение отклонений фактических результатов от намеченных целей,
- определение причин данных отклонений,
- улучшение качества образования,
- повышение профессионального мастерства педагогов.

Основные направления внутреннего мониторинга качества образования в МАДОУ:

- Выполнение ООП ДО (промежуточные результаты)
- Выполнение поставленных годовых задач,
- Адаптация вновь принятых детей,
- Физическое и психическое здоровье воспитанников
- Кадровое обеспечение образовательной деятельности, динамика профессионального роста
- Взаимодействие с семьями воспитанников.

МАДОУ принимал участие в мониторинговых исследованиях федерального и муниципального уровня:

- Интегральный рейтинг дошкольных образовательных учреждений Свердловской области (2019 год)

При проведении внутренней оценки качества образования изучается степень удовлетворенности родителей качеством образования в МАДОУ на основании анкетирования.

Работа с родителями

В 2022 году в работе с родителями использовались разнообразные формы и методы, которые учитывали потребности родителей, способствовали формированию активной родительской позиции. Начиная с периода пандемии, работа с родителями приняла новую форму в формате онлайн, что несомненно распространилось и на последующую работу с родителями, так как является эффективной формой передачи информации между участниками образовательного процесса. Родительские собрания и консультации проходили в очном формате. Организованное сотрудничество было направлено на взаимодействия с семьей на качественной основе, предполагающей не просто совместное участие в воспитании ребенка, а осознание общих целей, формирование доверительных отношений и стремление к взаимопониманию.

Одной из таких новых форм сотрудничества с родителями стала реализация совместных проектов.

Дети с родителями традиционно реализовали тематические проекты «День Победы», «Маленькие исследователи», «Космос», «Эколята» и другие. По итогам проектов можно сделать вывод, что данная форма работы вызвала живой интерес у родителей: некоторых родителей вдохновила на непосредственное участие.

Мониторинг включения родителей (законных представителей) в образовательную деятельность показал, что наиболее активно в учреждении используются активные формы взаимодействия с семьей: участие в конкурсах, выставках, мастерские, стенгазет, участие в праздниках.

В начале учебного года было проведено анкетирование родителей на удовлетворенность качеством услуг в МАДОУ.

В опросе приняли участие 119 родителей из обоих корпусов детского сада.

93% опрошенных, отметили, что систематически получают информацию об образовательной программе детского сада;

97% - владеют информацией о режиме работы;

98% - отмечают, что воспитатели обсуждают с ними различные вопросы, касающиеся жизни ребенка в детском саду;

97% родителей удовлетворены уходом, воспитанием и образованием;

98% - отмечают доброжелательное отношение к ребенку в детском саду;

98% спокойно идут на работу, оставив ребенка в детском саду;

благодаря помощи педагогов 61% родителей преодолели трудности в воспитании своего ребенка, 39% частично справились с ними;

условия содержания ребенка в детском саду устраивают 98% из числа участвовавших в опросе родителей.

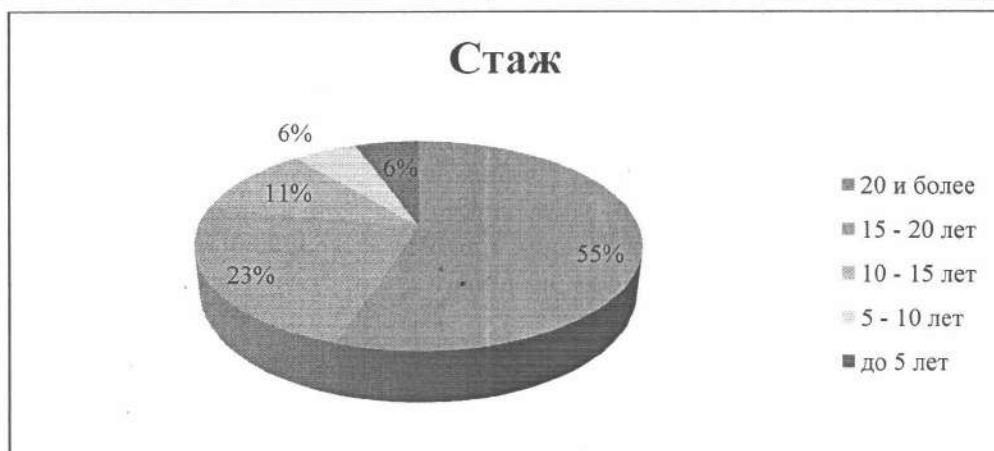
Вывод: Таким образом, система внутренней оценки качества образования в МАДОУ функционирует в соответствии с нормативными документами, регламентирующими деятельность образовательных организаций РФ, в соответствии с основными направлениями государственной политики в сфере образования.

V. Оценка кадрового обеспечения

Наличие высококвалифицированных кадров является важнейшим условием эффективного развития дошкольного образования, поэтому сохранение и увеличение количества высокопрофессиональных специалистов в МАДОУ относится к числу ключевых целевых приоритетов кадровой политики администрации Учреждения. Согласно штатному расписанию 2021 года МАДОУ укомплектовано педагогами на 100 %. Воспитательно-образовательный процесс в МАДОУ осуществляют 18 педагогов.

В детском саду работают педагоги, имеющие большой опыт работы с детьми. Стаж работы, относительно трудовых периодов, не претерпел за 2022год изменений и остался как в предыдущем году.

До 5 лет	От 5 до 10 лет	От 10 до 15 лет	От 15 до 20 лет	20 и более лет
1 / 5,5 %	1 / 5,5%	2 / 11%	4 / 23%	10 / 55%



Образовательный ценз педагогов тоже не изменился :

Образование	Количество	Процент
Высшее профессиональное	5	28%
Среднее профессиональное	13	72%



В МАДОУ работают специалисты:

- Музыкальный руководитель -2 чел.
- Учитель -логопед – 1 чел.
- Учитель-дефектолог – 1чел.
- Педагог – психолог – 1чел.

В МАДОУ созданы определенные условия для профессионального роста педагогов. Педагогические работники имеют необходимую профессиональную квалификацию. В связи с тем, что Педагогический состав меняется, остается доля педагогов, не имеющих квалификационной категории, как не подлежащих аттестации, проработавших менее двух лет в должности:

Квалификационная категория педагогов

Квалификационные категории педагогов на 31.12.2022 г

Квалификационная категория	чел
Высшая	5/28%
Первая	8/44%
СЗД	4/22%
Без категории	1/6%

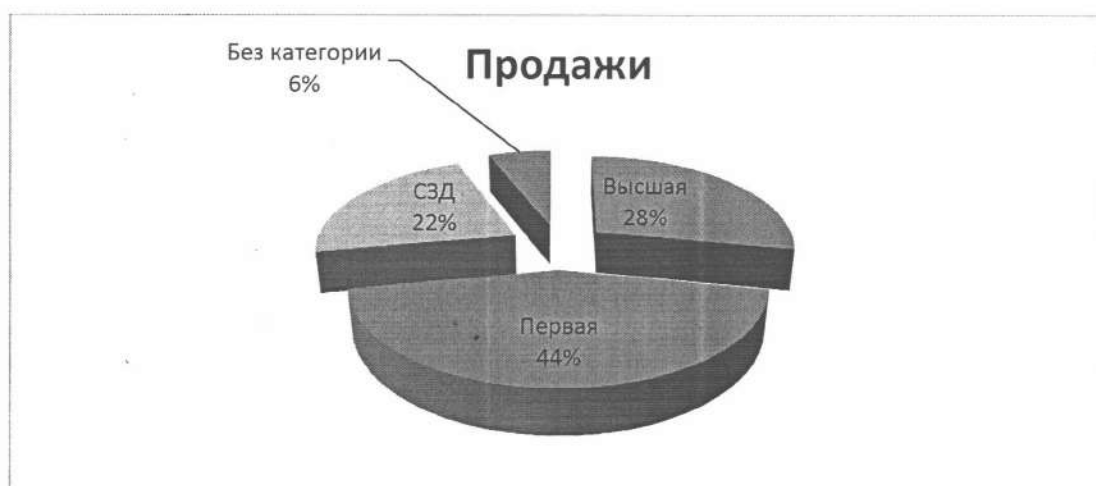
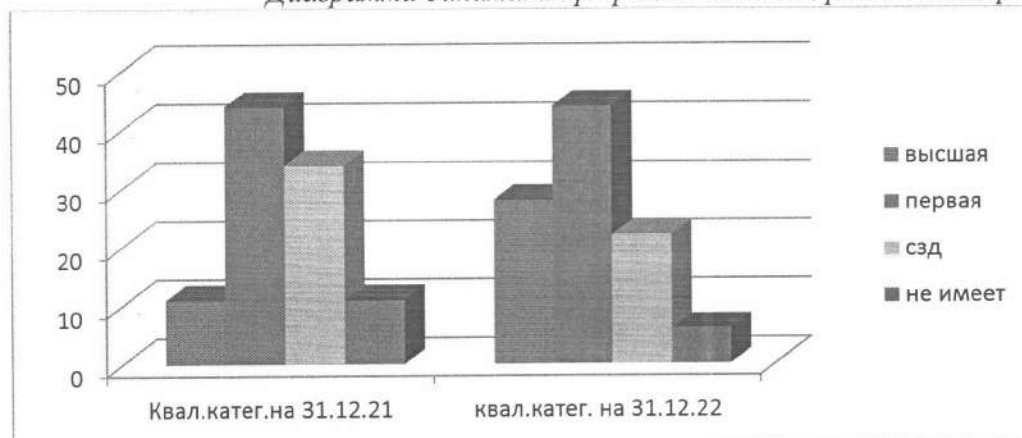


Диаграмма динамики профессионального роста квалификации педагогов ДОУ



Следует отметить, что в 2022 год произошел профессиональный рост педагогического состава ДОУ: увеличился процент педагогов с высшей категорией с 11% до 28%, а также уменьшилось число педагогов, не имеющих категорию с 11% до 6%.

Уровень профессиональной подготовки педагогических работников соответствует требованиям квалификационных характеристик ЕКС.

В МАДОУ выросли показатели эффективности работы, установился стабильный психологический климат, повысилась компетентность педагогов за счёт: посещения курсов повышения квалификации, а также активного участия в методической работе и предоставления педагогического опыта на мероприятиях внутри Учреждения, на мероприятиях муниципального уровня, регионального уровня и Российской Федерации.

Представление опыта работы педагогами:

№	Фамилия, имя, отчество педагога, должность	Тема выступления (презентации опыта)	Мероприятие, в ходе которого осуществлялась презентация опыта
1	Ахматгараева Галина Дмитриевна - воспитатель	Методические рекомендации «Изготовление и применение дидактических игр для сенсорного развития детей раннего возраста»	Муниципальный Фестиваль педагогических идей и инноваций в системе образования Невьянского городского округа
2	Абрамовская Ирина Петровна - воспитатель	Педагогический проект «Круги Луллия как средство развития интеллектуально-творческих способностей старших дошкольников»	Муниципальный Фестиваль педагогических идей и инноваций в системе образования Невьянского городского округа
3	Сухарева Ольга Анатольевна, воспитатель	Проект «В стране умных игр»	Муниципальный Фестиваль педагогических идей и инноваций в системе образования Невьянского городского округа
4	Арнаутова Татьяна Геннадьевна – воспитатель Сухарева Ольга Анатольевна - воспитатель	Проект «Улица, на которой мы живем» в рамках конкурса «Улицы Невьянска – 2022»	Муниципальный фестиваль (НГИАМ)
5	Соловьева Валентина Юрьевна, воспитатель	Статья Самообразование как необходимое условие личности и профессионального роста педагога»	Педагогическое издание «Вестник просвещения»
6	Плохих Юлия Павловна, заместитель заведующего по ВМР	Статья «Робототехника в современном ДОУ – первые шаги в приобщении дошкольников к техническому творчеству»	Всероссийский сайт «ФГОС онлайн»

7	Тасакова Надежда Федоровна - воспитатель	«Семейный клуб, как эффективная форма взаимодействия детского сада и семьи»	Журнал «Вестник педагога»
8	Поливцева Светлана Ивановна - воспитатель	Проект детско-родительский «Мой любимый домашний питомец»	Международный педагогический портал «Солнечный свет»
9	Растрепенина Людмила Сергеевна - воспитатель	«Применение интерактивной панели для развития познавательных способностей дошкольников»	Издание «Слово педагога»
10	Медведева Мария Дмитриевна -музыкальный руководитель	«Использование мультмедиа презентаций в работе музыкального руководителя»	Всероссийский сайт «ФГОС онлайн»
11	Хохрякова Татьяна Алексеевна учитель-логопед	Учебное занятие «Приключения Красной шапочки»	Муниципальный конкурс «Призвание» в НГО
12	Сухарева Ольга Анатольевна - воспитатель	Учебное занятие Путешествие в страну профессий»	«Муниципальный конкурс «Призвание»
13	Куклина Мария Геннадьевна - воспитатель	Конспект познавательно-исследовательской деятельности в группе раннего возраста Тема: «Тонет - не тонет»	Публикация на сайте «Новое Древо»Центр педагогических инновации им. К.Д. Ушинского «Новое образование»
14	Поливцева Светлана Ивановна, Воронина Ольга Михайловна	Конспект НОД «Все профессии важны»	Международный конкурс «Основы речевой культуры педагога»
15	Дедюхина Валентина Анатольевна	Презентация опыта работы «Развитие нравственных качеств личности старших дошкольников через совместную деятельность»	Международный педагогический портал «Солнечный свет»
16	Широкова Светлана Станиславовна	Презентация опыта «Детско - родительские проекты, как современные формы взаимодействия ДОУ и семьи»	Августовское педагогическое совещание НГО
17	Нурисламова Альбина Кабиловна – воспитатель, Тасакова Надежда Федоровна – воспитатель, Поливцева Светлана Ивановна – воспитатель, Куклина Мария Геннадьевна – воспитатель, Сухарева Ольга Анатольевна - воспитатель	«Поддержка и развитие интересов, потребностей, способностей обучающихся посредством организации образовательной деятельности при реализации образовательной области «Познавательное развитие»»	Муниципальный семинар НГО

VI. Оценка учебно-методического и библиотечно-информационного обеспечения

В МАДОУ библиотека является составной частью методической службы. Библиотечный фонд располагается в методическом кабинете, кабинетах специалистов, группах детского сада. Библиотечный фонд представлен методической литературой по всем образовательным областям основной общеобразовательной программы, детской художественной литературой, периодическими изданиями, а также другими информационными ресурсами на различных электронных носителях. В каждой возрастной группе имеется банк необходимых учебно-методических пособий, рекомендованных для планирования воспитательно-образовательной работы в соответствии с обязательной частью ООП.

Методической базой являются рекомендации Примерной основной общеобразовательной программы дошкольного образования, ОП «От рождения до школы», парциальных программ «Ладушки» и других, выбранных участниками образовательных отношений и разработанных учреждением самостоятельно.

Библиотечный фонд в течение года пополнялся новыми изданиями:

- методическими пособиями для работы с дошкольниками по всем образовательным областям, предусмотренных ФГОС ДО,
- методической литературой по работе с родителями,
- методической литературой по формированию навыков безопасного поведения на дороге,

- диагностический материал, материалы по адаптации детей к детскому саду Проводится электроподписка на периодические издания профессиональной педагогической печати:

- «Дошкольное воспитание»,
- «Дошкольная педагогика»,
- «Справочник старшего воспитателя»,
- «Справочник руководителя дошкольного учреждения»

Пополняется фонд библиотеки на электронных носителях. Ведется работа по созданию электронной картотеки. В течение года оформлялись выставки для педагогов и детей, в родительских уголках – обновлялась информация для родителей.

В МАДОУ есть выход в Интернет, электронная почта, функционирует официальный сайт организации на котором размещена вся необходимая информация, содержание и перечень которого регламентируется законом РФ «Об образовании в РФ» и иными документами в сфере образования. Сайт, не реже двух раз в месяц обновляется и при необходимости дополняется новая информация.

Таким образом, в МАДОУ создано библиотечно – информационное обеспечение в полном объеме, соответствующее требованиям законодательства и актуальными потребностям участников образовательных отношений.

VII. Оценка материально-технической базы

Материально – техническая база в МАДОУ детский сад №16 «Рябинка» соответствует санитарно – эпидемиологическим правилам и нормативам, правилам пожарной безопасности и антитеррористической защищенности. В МАДОУ сформирована материально-техническая база для реализации образовательных программ, жизнеобеспечения и развития детей. В МАДОУ оборудованы помещения:

- групповые комнаты: 10
- приемные: 10
- спальные комнаты: 10
- медицинский блок: 2
- прачечная, гладильная: 2
- пищеблок: 2
- кабинет учителя –логопеда-1
- музыкально – физкультурный зал -2
- кабинет заведующего -1
- методический кабинет – 1
- кабинет заместителей заведующего-2
- кабинет бухгалтерии - 1
- кабинеты специалистов - 2

Каждая группа в соответствии с возрастными особенностями оснащена детской мебелью, игрушками, учебным материалом, наглядными пособиями, детскими книгами и др. Учреждение оснащено современным оборудованием: песочные световые столы, интерактивные доски, интерактивная песочница, программируемые роботы ViBoot, физкультурным оборудованием, во всех группах имеются телевизоры. Закуплены для работы с детьми наборы Лего –конструкторов, дидактические пособия, дидактическое пособие «Дары Фрёбеля», кубики Никитина. В 2021 году приобретено оборудование для кабинета психолога, цифровая лаборатория «Наураша».

Материально – техническое обеспечение расширяет возможности образовательного процесса, активизирует познавательную деятельность детей дошкольного возраста, побуждает к действию, способствует удовлетворению разнообразных детских потребностей. Оно безопасно и соответствует возрастным особенностям детей, способствует решению образовательных задач познавательного, речевого, социально – коммуникационного, художественно – эстетического развития, физического развития, а также части, формируемой участниками образовательных отношений.

Территория образовательного учреждения

Территория обоих зданий Учреждения благоустроена. Имеется периметровое ограждение, В 2019 году в корпусе №1 «Рябинка» установлено новое ограждение, калитка оснащена видеодомофоном, в соответствии с требованиями антитеррористической защищенности. Территория образовательного учреждения имеет освещение по периметру зданий, что позволяет организовывать прогулки в темное время суток зимой. На территории ДОУ создана эстетичная предметно-развивающая среда.

Имеются различные виды деревьев в расчете 50% всей территории. В летний период – клумбы, цветники, огород, уголок леса для наблюдений и экспериментирования с детьми, оборудованы спортивные площадки и учебный перекресток, зоны отдыха. На физкультурной площадке и на транспортной площадке педагоги проводят с детьми обучающие занятия.

Групповые участки в количестве 10 обеспечены набором игровых построек, но хотелось бы качественного современного оборудования и малых форм для занятий детей на свежем воздухе.

Имеется видеонаблюдение по периметру каждого здания, обслуживающая организация ООО «Альянс». В корпусе 1 «Рябинка» установлено 8 камер внутри здания и 8 камер снаружи здания. В корпусе 2 «Вишенка» 4 камеры внутри здания и 8 снаружи.

Соответствие санитарным и гигиеническим нормам территории и зданий МАДОУ установлены комиссией по проверке готовности ДОУ к 2022-2023 учебному году (акт проверки готовности от 12 июля 2022 года).

Созданные условия позволяют обеспечивать возможность организации активной деятельности воспитанников на свежем воздухе.

Таким образом, материально – техническая база соответствует нормативным требованиям и позволяет в полном объеме реализовывать ООП ДО

Результаты анализа показателей деятельности организации

Отчет о результатах самообследования Муниципального автономного дошкольного образовательного учреждения детский сад №16 «Рябинка» по показателям деятельности образовательной организации на 31.12.2022 г.

№ п/п	Показатели	Единица измерения	Итого:
1	Образовательная деятельность		
1.1	Общая численность воспитанников, осваивающих образовательную программу дошкольного образования, в том числе	человек	175
1.1.1	В режиме полного дня (8 – 12 часов)	человек	142
1.1.2	В режиме кратковременного пребывания (3 – 5 часов)	человек	0
1.1.3	В семейной дошкольной группе	человек	0
1.1.4	В форме семейного образования с психолого-педагогическим сопровождением на базе дошкольной организации	человек	0
1.2	Общая численность воспитанников в возрасте до 3 лет	человек	50
1.3	Общая численность воспитанников в возрасте от 3 до 8 лет	человек	125
1.4	Численность/удельный вес численности воспитанников в общей численности воспитанников, получающих услуги присмотра и ухода	человек /%	175/100
1.4.1	В режиме полного дня (8 – 12 часов)	человек /%	142/81,1
1.4.2	В режиме продленного дня (12 – 14 часов)	человек /%	-
1.4.3	В режиме круглосуточного пребывания	человек /%	33/18,9
1.5	Численность/удельный вес численности воспитанников с ограниченными возможностями здоровья в общей численности воспитанников, получающих услуги:	человек /%	9/5,2
1.5.1	По коррекции недостатков в физическом и (или) психическом развитии	человек /%	-
1.5.2	По освоению образовательной программы дошкольного образования	человек /%	9/5,2
1.5.3	По присмотру и уходу	человек /%	
1.6	Средний показатель пропущенных дней при посещении дошкольной образовательной организации по болезни на одного воспитанника	день	39
1.7	Общая численность педагогических работников, в том числе:		
1.7.1	Численность/удельный вес численности педагогических работников, имеющих высшее образование	человек /%	5/28
1.7.2	Численность/удельный вес численности педагогических работников, имеющих высшее образование педагогической направленности (профиля)	человек /%	5/28
1.7.3	Численность/удельный вес численности педагогических работников, имеющих среднее профессиональное образование	человек /%	13/72
1.7.4	Численность/удельный вес численности педагогических работников, имеющих среднее профессиональное образование	человек /%	13/72

	образование педагогической направленности (профиля)		
1.8	Численность/удельный вес численности педагогических работников, которым по результатам аттестации присвоена квалификационная категория, в общей численности педагогических работников, в том числе:		
1.8.1	Высшая	человек /%	5/22
1.8.2	Первая	человек /%	8/44
1.9	Численность/удельный вес численности педагогических работников в общей численности педагогических работников стаж работы которых составляет:		
1.9.1	До 5 лет	человек /%	1/5,5
1.9.2	Свыше 30 лет	человек /%	1/5,5
1.10	Численность/удельный вес численности педагогических работников в общей численности педагогических работников в возрасте до 30 лет	человек /%	1/6
1.11	Численность/удельный вес численности педагогических работников в общей численности педагогических работников в возрасте от 55 лет	человек /%	2/11
1.12	Численность/удельный вес численности педагогических и административно-хозяйственных работников, прошедших за последние 5 лет повышение квалификации/ профессиональную переподготовку по профилю педагогической деятельности или иной осуществляемой в образовательной организации деятельности, в общей численности педагогических и административно-хозяйственных работников	человек /%	23/100
1.13	Численность/удельный вес численности педагогических и административно-хозяйственных работников, прошедших повышение квалификации по применению в образовательном процессе федеральных государственных образовательных стандартов, в общей численности педагогических и административно-хозяйственных работников	человек /%	23/100
1.14	Соотношение «педагогический работник/воспитанник в дошкольной образовательной организации	человек /человек	18/175
1.15	Наличие в образовательной организации следующих педагогических работников:		
1.15.1	Музыкального руководителя	Да/нет	Да
1.15.2	Инструктора по физической культуре	Да/нет	Нет
1.15.3	Учителя-логопеда	Да/нет	Да
1.15.4	Логопеда	Да/нет	Нет
1.15.5	Учителя – дефектолога	Да/нет	Да
1.15.6	Педагога-психолога	Да/нет	Да
2	Инфраструктура	Да/нет	
2.1	Общая площадь помещений, в которых осуществляется образовательная деятельность, в расчете на одного воспитанника	кв.м	6,5
2.2	Площадь помещений для организации дополнительных видов деятельности воспитанников	кв.м	16
2.3	Наличие физкультурного зала	Да/нет	Да
2.4	Наличие музыкального зала	Да/нет	Да
2.5	Наличие прогулочных площадок, обеспечивающих физическую активность и разнообразную деятельность воспитанников на прогулке	Да/нет	Да

Таким образом, анализ самообследования показывает, что Учреждение имеет все условия для реализации образовательной деятельности в полном объеме, в соответствии с ФГОС дошкольного образования и достаточные условия для присмотра и ухода за воспитанниками.

**ДОКУМЕНТ ПОДПИСАН
ЭЛЕКТРОННОЙ ПОДПИСЬЮ**

СВЕДЕНИЯ О СЕРТИФИКАТЕ ЭП

Сертификат 603332450510203670830559428146817986133868575855

Владелец Рубцова Ольга Андреевна

Действителен с 15.04.2022 по 15.04.2023